

**राष्ट्रिय बीमा कम्पनी लिमिटेडको O&M Survey गर्ने सम्बन्धमा परामर्शदाताको कार्य क्षेत्रगत शर्तहरू
(Terms of Reference)**

पृष्ठभूमि

राष्ट्रिय बीमा कम्पनी लिमिटेड कम्पनी ऐन, २०६३ को दफा १७३ (१) मा भएको प्रावधान अनुसार नेपाल सरकारको स्वामित्वमा रहेको संस्थान कम्पनीमा परिणत हुनसक्ने प्रावधान बमोजिम नेपाल सरकार, मन्त्रपरिषदको निर्णय अनुसार कम्पनी ऐन, २०६३ बमोजिम पब्लिक लिमिटेड कम्पनीको रूपमा दर्ता भई बीमा समितिबाट स्विकृति लिई मिति २०७१/०४/१८ गतेबाट १२ शाखा कार्यालयहरू तथा रामशाह पथ, काठमाडौं स्थित प्रधान कार्यालयबाट व्यवसायिक रूपमा निर्जीवन बीमा व्यवसाय शुरु गरेको संस्था हो ।

पूँजी संरचना

राष्ट्रिय बीमा संस्थान, निर्जीवन बीमा विभागको आ.व. २०६२/६३ सम्मको साधारण सभा बमोजिम कायम रहेको चुक्ता पूँजी रु. २६६,६३९,१००/- रहेको छ । कम्पनीको प्रबन्धपत्र तथा नियमावली बमोजिम अधिकृत पूँजी ५० करोड, जारी पूँजी रु. ३५ करोड रहेको छ । उक्त प्रबन्धपत्र तथा नियमावली बमोजिम कम्पनीको शेयर संरचनामा सस्थापक समूहमा नेपाल सरकारको ४१.०३, कर्मचारी सचयकोषको १९.४ र नेपाल बैंक लि.को ९.६ प्रतिशत शेयर रहेको छ । बाकी ३० प्रतिशत शेयर सर्वसाधारण समूहमा रहेको छ ।

आर्थिक श्रोत र आधार

कम्पनीको आफ्नो विभिन्न निर्जीवन बीमा व्यवसायबाट प्राप्त खुद बीमा शुल्क, पूनर्बीमा कमिशन, दीर्घकालीन तथा अल्पकालीन लगानीबाट प्राप्त प्रतिफल कम्पनीको आर्थिक श्रोतको मुख्य आधार रहेको छ । कम्पनीले हाल प्रधान कार्यालय एक तथा शाखा कार्यालयहरू १२ समेत जम्मा १३ स्थानबाट एकिकृत सफ्टवेयरको माध्यमबाट निर्जीवन बीमा व्यवसाय संचालन गरी रहेको छ ।

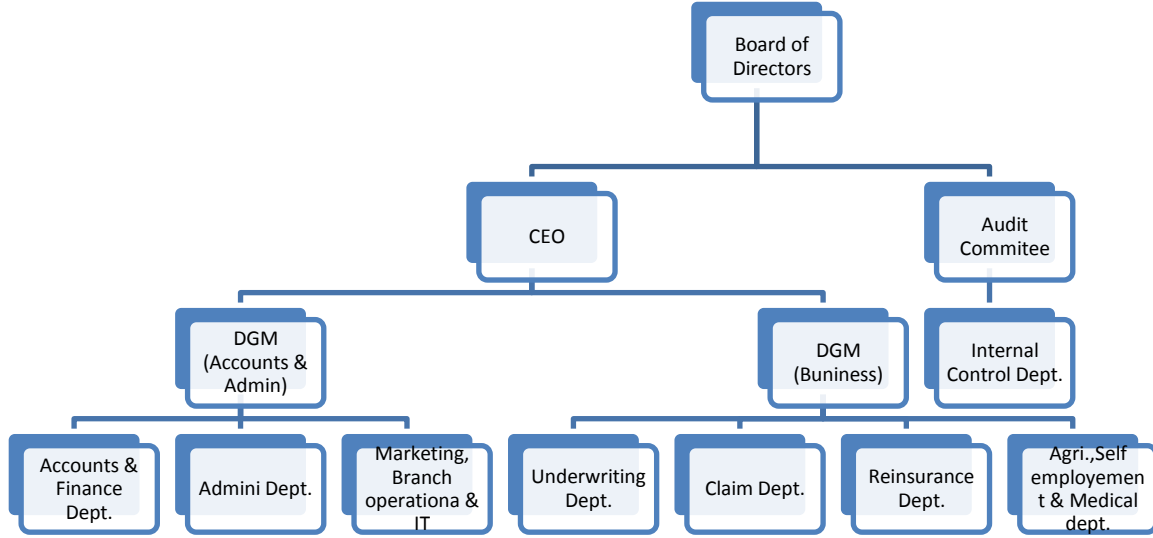
उद्देश्य

हालको आधुनिक सुचना प्रविधिको कम्प्युटराइज् व्यवसायीक युगमा रहेको बीमा बजार र बीमा समितिबाट अनिवार्य लागु गरिएको कृषि तथा पशु सम्बन्धि बीमा गर्नको लागि कम्पनीको हाल कायम रहेका विभागहरूको आवश्यकता पहिचान गरि विभागीय दरबन्दीको व्यवस्था गर्न तथा हाल कायम रहेको साङ्गठनिक संरचना तथा दरबन्दीमा मुलुकको हालको संघिय संरचना बमोजिमको नयाँ दरबन्दी र संरचनामा आवश्यक समायोजन गर्न व्यवस्थापकिय अध्ययन गर्न ।

कम्पनीको हाल कायम रहेको साङ्गठनिक संरचना तथा दरबन्दी

यस कम्पनीको सचालक समितिको ५२ औं बैठकको निर्णय न. २०२ बमोजिम स्विकृत साङ्गठनिक तालिका निम्न बमोजिम रहेको छ । उक्त संरचना अनुसार कम्पनीमा कुल ९ वटा विभिन्न तहमा कुल १२४ (टेबुल वर्कर) कर्मचारीको दरबन्दी कायम गरिने प्रस्ताव गरिएको छ ।

१. साङ्गठनिक संरचना



२. दरबन्दी संख्या

स्विकृत दरबन्दी	कायम दरबन्दी	रिक्त दरबन्दी
१३९	६२	७७

हाल कायम दरबन्दीमा १५ जना (११ पियन र ४ सवारी चालक) रहेकोमा उक्त पदका कर्मचारीहरुको अवकास पछि सो पद स्वत रद्द हुनेछ ।

यसरी स्विकृत संरचनामा बीमा समितिले जारी गरेको बीमकको संस्थागत सुशासन सम्बन्धी निर्देशिका, २०७३ बमोजिम भएको र उक्त संरचना तथा दरबन्दीमा थप गरिने दरबन्दी समेत उक्त निर्देशिका अनुरूप हुनेछ, माथि उल्लेखित कम्पनीको साङ्गठनिक संरचनामा सूचना तथा प्रविधि विभाग र कृषि तथा पशुपन्छि बीमा विभाग रहेता पनि उक्त विभागलाई आवश्यक प्राविधिक जनशक्तिको व्यवस्था हाल नगरिएको अवस्था रहेको छ ।

परामर्शदाताको कार्य क्षेत्र

यस कम्पनीको सचालक समितिबाट स्विकृत साङ्गठनिक संरचना तथा दरबन्दी र बीमा समितिले जारी गरेको सुशासन निर्देशिकालाई समेत आधार लिई तथा निम्न थप विषयहरु समावेस हुने गरि परामर्शदाताले साङ्गठनिक व्यवस्थापकीय अध्ययन (O & M Survey) गरि अध्ययन प्रतिवेदन पेश गर्नु पर्नेछ ।

१. नेपालको सविधान २०७२ ले निर्दिष्ट गरेको सघिय सरचना बमोजिम प्रादेशिक वा क्षेत्रीय कार्यालयको आवश्यकताको पहिचान गरी उक्त कार्यालयको स्थापना गर्न आवश्यक जनशक्तिको सख्या निर्धारण गरि दरबन्दीमा उचित समायोजन सिफारीस गर्ने ।
२. परामर्शदाताले कम्पनीको हाल कायम रहेको साङ्गठनिक सरचना बमोजिमको विभागहरु, कर्मचारीहरुको दरबन्दी, शाखा कार्यालयहरुको व्यवसायमा योगदान, कम्पनीको हाल कायम रहेको कम्प्युटर युक्त कार्य प्रणाली, शाखा कार्यालयहरुको जनशक्ति र बीमा समितिले जारी गरेको सुशासन निर्देशिका आदिलाई अध्ययन तथा पुनरावलोकन गरी हालको आधुनिक सुचना प्रविधिको युग, नेपालको बीमा बजार बारे अध्ययन गरि र नेपाल र अन्तराष्ट्रिय स्तरमा निर्जीवन बीमा व्यवसाय गर्ने सरकारी सस्थाहरुको व्यवसायीक पदतीको अध्ययन गरि यस कम्पनीमा हाल कायम रहेको साङ्गठनिक संरचनाका साथै सूचना प्रविधि विभाग र कृषि तथा बाली बीमा विभागको र उक्त विभागहरुको लागि कम्प्युटर इन्जिनियरहरु, कृषि तथा बालीको विज्ञहरुको आवश्यकता पहिचान गरी साङ्गठनिक संरचना, दरबन्दीमा तथा कम्पनीको कर्मचारी प्रशासन नीति (Human resource Policy) मा आवश्यक सशोधन, समायोजन गर्न सिफारिस सहित Organizational and Management survey report तयार गरी पेश गर्ने ।
३. कम्पनीको हरेक कर्मचारीहरुको पद अनुसारको कार्य विवरण (Job Description) तयार गर्ने । केन्द्रिय कार्यालय र शाखा कार्यालयहरुका कर्मचारीहरुको कार्य सम्बन्धमा जवाफदेहिता तथा उत्तरदायित्व (Table of authority and responsibility) आदि तयार गर्ने ।
४. कम्पनीको बीमा बजार र कारोबार फराकिलो बनाउन आवश्यक प्रणालीहरु बरे सुझाव दिने ।
५. कम्पनीले २०७२ साल माघ १ देखि प्रधान कार्यालयमा र २०७३ साल श्रावण १ गते देखि सम्पूर्ण शाखा कार्यालयहरुमा व्यवसाय र सोको लेखाङ्कनका साथै वित्तिय विवरण सम्बन्धि सम्पूर्ण हरहिसाब एकिकृत सफटवेयरबाट गर्ने गरेकोले साविकमा भएको manual लेखाङ्कन प्रणाली पुर्ण रुपमा Computerized भएको अवस्थामा साविकमा कायम गरिएको दरबन्दीमा उक्त प्रणालीले पुन्याउने असर बारे विस्तृत विवरण सकलन गरि हालको कम्प्युटराइज लेखाप्रणालीमा आवश्यक जनशक्ति बारे कम्पनीको कर्मचारी प्रशासन नीतिमा उचित सशोधन सिफारिस गर्ने ।

अध्ययन विधि (Research Methodology)

१. परामर्शदाता कम्पनीले कम्पनीको प्रशासन विभाग सग समन्वय गरि आवश्यक नीति नियमहरुको अध्ययन गरि व्यवस्थापकिय अध्ययन सुत्र तथा तथ्याङ्किय विवरणहरुको आधारमा आफनो अध्ययन गर्नु पर्ने हुन्छ ।
२. कर्मचारीहरुले हाल पालन गरि रहेको कार्य प्रणालीलाई नजिकबाट अध्ययन गरी हालको अवस्था र मुलुकको संघिय संरचनाको व्यवस्था पश्चात कायम गर्नु पर्ने कार्य प्रणाली सिफारिस गर्ने ।

योग्यता तथा अनुभव:

१. परामर्शदाता संस्था फर्म वा कम्पनीको रुपमा दर्ता भएको आयकर बमोजिम PAV/VAT मा दर्ता भई पछिल्लो तीन वर्षमा नियमित आयकार विवरण बुझाएको र कुनै पनि सस्थाबाट कालो सुचीमा नपरको सस्था हुनु पर्ने छ ।
२. परामर्श पेश गर्ने सस्थाको नेपाल वा अन्तराष्ट्रिय स्तरमा पछिल्लो ५ वर्षमा व्यवस्थापकिय अध्ययन तथा सो सम्बन्धी अन्य कार्यमा नियमित रुपमा लागेको हुनु पर्नेछ र नेपाल वा अन्तराष्ट्रिय स्तरमा वा बीमा क्षेत्रमा उक्त सस्थाले घटीमा संघ सस्थाको व्यवस्थापकिय अध्ययन तथा परामर्शको क्षेत्रमा काम गरेको अनुभव हुनु पर्नेछ ।

प्रस्तावदाताको जनशक्तिको योग्यता:

१) Management Scholar

परामर्शदाता सस्थाको कुनै १ जना साभेदार वा कर्मचारी सम्बन्धित व्यवस्थापन, अर्थशास्त्रमा विधावारिधि गरेको र सम्बन्धीत क्षेत्रमा ७ वर्षको अनुभव हुनुपर्ने छ ।

२) **कार्यको टोली नेता,**

अध्ययन तथा छलफल गर्न सस्थाले १ जना कार्य टोली नेताको सयोजकत्वमा काम गर्नुपर्ने हुन्छ । जसको न्यूनतम योग्यता स्नातकोत्तर हुनुपर्ने छ ।

३) **अन्य जनशक्ति**

परामर्शदाताले कार्यको प्रकृती अनुरूप अन्य कर्मचारी खटाई कार्य गर्नुपर्ने छ ।

छनौट प्रकृया:

१. ईच्छुक फर्मले आफ्नो प्राविधिक प्रस्तावमा आफ्नो कार्ययोजना समेत खुलाई प्राविधिक प्रस्ताव सहित आर्थिक प्रस्ताव अलग अलग खाममा शिलवन्दी गरी प्रत्येक खामको बाहिर कुन प्रकारको प्रस्ताव हो स्पष्ट रूपमा उल्लेख गरि दुवै प्रस्तावलाई अर्को छुट्टै खाममा शिलवन्दी गरी खाम बाहिर **“O&M survey सम्बन्धि परामर्श सेवा सम्बन्धी प्रस्ताव”** भन्ने उल्लेख गरी गोप्य शिलवन्दी खाम कम्पनीलाई संबोधन गरी तोकिएको समय भित्र बुझाएको हुनु पर्नेछ । आर्थिक प्रस्तावमा फर्मले अंक तथा अक्षरमा स्पष्ट खुल्ने गरी सेवा शुल्क रकम उल्लेख गर्नु पर्नेछ ।
२. प्रस्तावदाताहरूले प्रस्तावित कामको लागि आफ्नो कार्य योजना पेश गर्नुपर्नेछ । प्रस्तावहरूको मूल्याङ्कन प्रस्तावदाताहरूको योग्यता, अनुभव र क्षमताको आधारमा गुणस्तर र लागत विधि अनुसार गरिनेछ । प्रस्तावदाताले प्रस्ताव गरेको प्रमुख जनशक्तिले आफ्नो हालसालैको वैयक्तिक विवरण सत्य र पूर्ण रहेको कुरा प्रमाणित गरेको हुनु पर्नेछ । प्राविधिक प्रस्ताव मूल्याङ्कन गरेपछि मात्र आर्थिक प्रस्ताव खोलिनेछ । तोकिएको योग्यता एवं सेवाका शर्तहरू पुरा गरेको प्राविधिक प्रस्तावमा सफल प्रस्तावदाताहरू मध्ये ७० प्रतिशत भन्दा बढी अंक प्राप्त गरेका बढीमा ३ वटा प्रस्तावदाताहरूसम्मको सुचि तयार गरी तिनीहरूको आर्थिक प्रस्ताव खोल्न आर्थिक प्रस्ताव खोल्ने मिति समय र स्थान उल्लेख गरी आमन्त्रण गरिनेछ र प्राविधिक र आर्थिक प्रस्तावमा सबै भन्दा बढी अंक प्राप्त गर्ने प्रस्तावदातालाई कम्पनीको O&M Survey गर्न परामर्शदाताको रूपमा छनौट गरिनेछ ।
३. फर्मको छनौटका लागि छुट्ट्याइएको मूल्यांकन अंकभार देहाय वमोजिम हुनेछ ।

प्राविधिक प्रस्ताव तथा योग्यताको लागि	८० अंक
आर्थिक प्रस्तावको लागि	२० अंक
जम्मा अंक भार	१०० अंक

४. प्राविधिक प्रस्ताव मूल्यांकनको अंकभार देहाय वमोजिम हुनेछ:

(क) प्रस्तावदाताको खास कामको अनुभव	१० प्रतिशत	
(ख) कार्य सम्पादन गर्ने तरिका र कार्य क्षेत्रगत शर्त प्रतिको प्रभावग्राहीता	४० प्रतिशत	
(ग) मुख्य मुख्य जनशक्तिको योग्यता र अनुभव	५० प्रतिशत	
१ Management Scholar		२५ प्रतिशत
२. कार्यको टोली नेता,		१५ प्रतिशत

३. अन्य		१० प्रतिशत
जम्मा	कूल अङ्क १००	

५. प्रस्तावित कार्यमा स्वार्थ बाझिएको देखिएमा प्रस्ताव उपर कुनै कारबाही गरिने छैन र भ्रष्टाचार वा जालसाजी गरेको देखिएमा प्रचलित कानून बमोजिम कानूनी कारबाही समेत गरिनेछ ।
६. प्रस्तावदाताको छनौट सम्बन्धी कारबाही गर्दा कम्पनीले गरेको त्रुटि वा निर्णय विरुद्ध पुनरावलोकनका लागि प्रस्तावदाताले यस कम्पनीमा निवेदन दिन सक्नेछ ।
७. माथी उल्लेख भएका बाहेक अन्य मूल्यांकन मापदण्ड कम्पनीको आर्थिक तथा खरिद विनियमहरु, २०७२ अनुसार हुनेछ ।

कार्य सम्पन्न गर्नु पर्ने समय:

प्रस्तावित कार्य सम्झौता भएको मितिले ७ दिन भित्र शुरु गरी २१ दिन भित्र (प्रारम्भिक प्रतिवेदन) Draft report पेश गरिसक्नु पर्नेछ ।

भुक्तानीको तरिका:

प्रस्तावित कार्य सम्पादनको आधारमा सेवा शुल्क देहाए बमोजिम गरिने छ :

Draft अध्ययन प्रतिवेदन प्राप्त भए पछि	सम्झौता रकमको ५० प्रतिशत
अन्तिम अध्ययन प्रतिवेदन प्राप्त भए पछि	सम्झौता रकमको ५० प्रतिशत